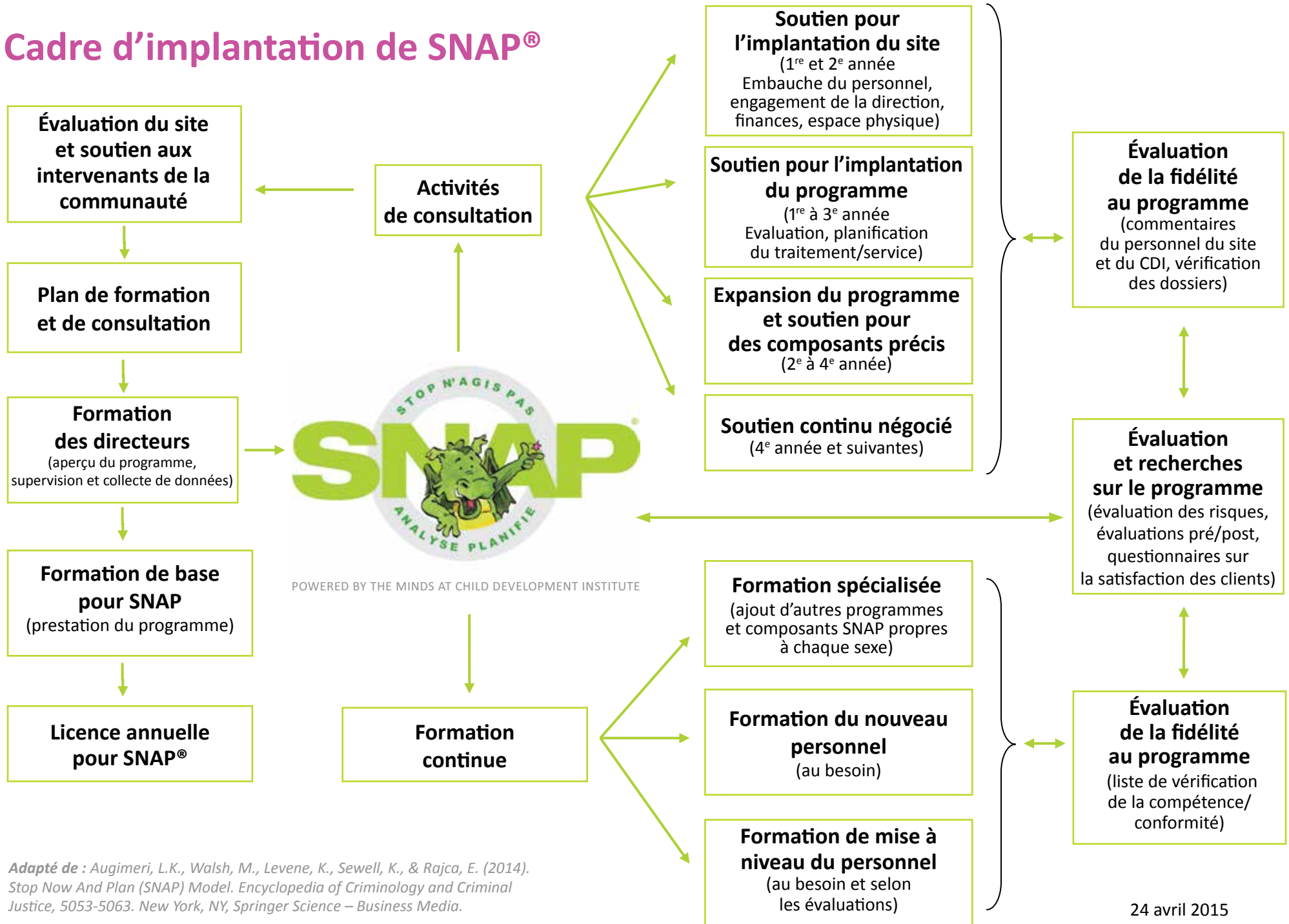


Cadre d'implantation de SNAP®

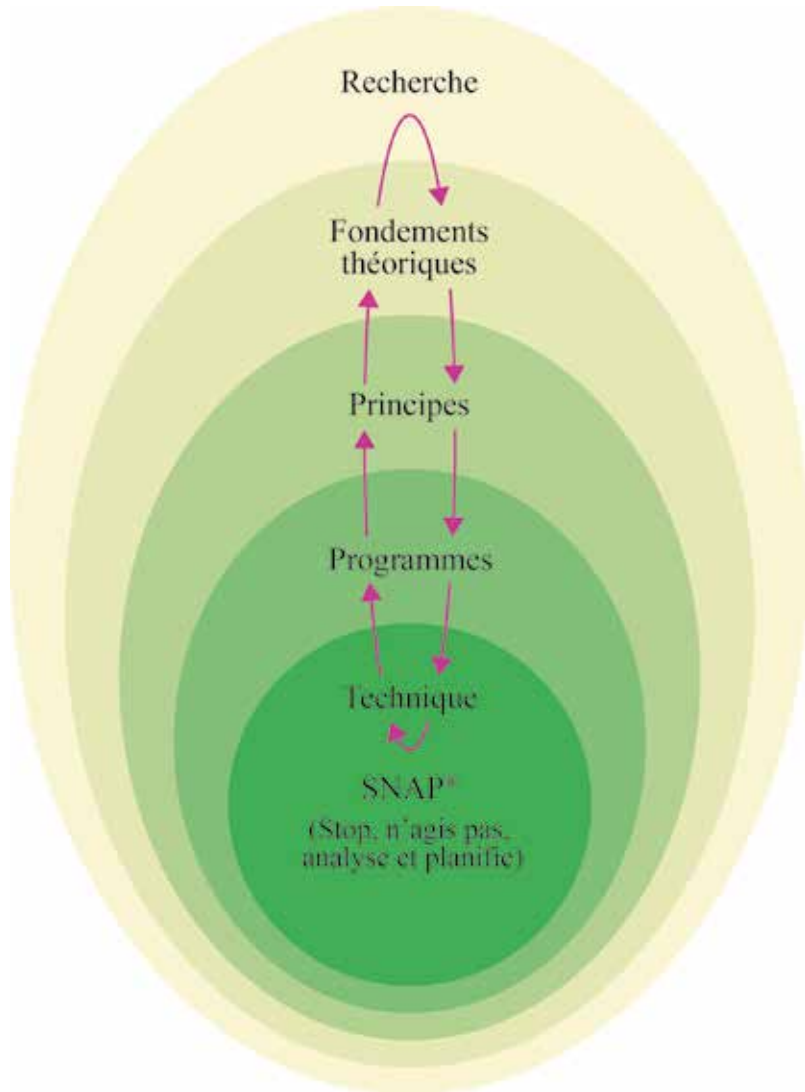


Adapté de : Augimeri, L.K., Walsh, M., Levene, K., Sewell, K., & Rajca, E. (2014). Stop Now And Plan (SNAP) Model. Encyclopedia of Criminology and Criminal Justice, 5053-5063. New York, NY, Springer Science – Business Media.



POWERED BY THE MINDS AT CHILD DEVELOPMENT INSTITUTE

Les 9 Principes de SNAP®



Principe

Indicateur

Scientifique-praticien

Le paradigme interactif science-pratique est maintenu grâce aux groupes de travail interdisciplinaires qui se rencontrent régulièrement pour que l'évolution, les résultats et la recherche du programme SNAP avancent dans la bonne direction.

Orientation sur les clients

Les services tiennent compte de l'historique personnel et culturel des clients pour assurer la réceptivité du client avec des engagements et à des alliances axés sur la croissance.

Différence entre les sexes

Les facteurs propres à chaque sexe responsables des différences dans le développement, le style d'apprentissage et la trajectoire des garçons et des filles ayant des problèmes de conduite sont intégrés dans les programmes SNAP.

Écosystémie

Le système écosystémique de chaque client (individu, maison, école, communauté) est évalué pour cerner les forces, les besoins, les risques et les facteurs de protection dans le but de proposer les composants de services appropriés et d'ajuster l'intensité du traitement.

Forces et compétences

L'usage cohérent et précis et de renforcement positif, dans le cadre de notre modèle cognitivo-comportemental éprouvé, promeut et renforce les capacités individuelles et l'acquisition des compétences principales de SNAP : maîtrise des émotions, contrôle de soi et résolution de problèmes.

Services continus

Les besoins et l'engagement continu envers les services sont régulièrement évalués en commun afin de soutenir et d'assurer la participation des familles, des enfants et des adolescents à risque élevé aux services.

Collaboration

Une collaboration efficace avec des services appropriés axés sur les enfants et la famille est établie pour assurer la coordination des services et l'établissement d'un système de soutien à la famille pendant et après les services de SNAP.

Besoins de la communauté

Les programmes SNAP sont adaptés en fonction des divers facteurs socio-économiques et culturels qui caractérisent les communautés afin de tenir compte des déterminants sociaux de la santé mentale de l'enfant et de sa famille.

Responsabilité d'excellence des services

Ensemble d'activités de perfectionnement du personnel de haute qualité comprenant l'évaluation constante de la supervision, de la formation, de l'intégrité et de l'atteinte de normes de responsabilité à l'aide de diverses activités de recherche, d'évaluation, de fidélité et d'assurance-qualité bien élaborées afin de favoriser l'excellence des services dans leur ensemble.